

VIRUSKILLER

공기정화 살균장치

VK-BLUE

사용설명서

- 사용 전에 '안전을 위한 주의사항' 을 반드시 읽고 정확하게 사용하세요.
- 사용자의 안전을 지키고 재산상의 손해 등을 막기위한 내용입니다.
- 사용설명서에 제품보증서가 포함되어 있습니다.
- 사용설명서를 읽고 난 후 사용하는 사람이 언제라도 볼 수 있는 장소에 보관하세요.

본 제품은 220V 전용입니다.
전원, 전압이 다른 환경에서 사용할수 없습니다.



VIRUSKILLER 의 장점

저희 공기정화 살균장치 VIRUSKILLER 를 애용해주셔서 감사합니다.
설명서를 읽으신 후 사용하시면 훨씬 편리하고 안전하게 오래 사용할 수 있습니다.



강력한 살균기능

광촉매와 자외선의 강력한 복합살균

리모컨기능

리모컨 기능을 사용하여 사용자 편리성을 극대화 하였습니다.

듀얼 리액터

살균모듈을 듀얼로 장착하여 각각 독립 살균을 하도록 하였습니다.

타이머 기능

타이머 기능을 사용하여 사용자가 자리를 비워도 자동으로 제품이 정지되도록 하였습니다.

헤파필터 및 항균 프리필터 사용

공기 살균에 앞서 미세 먼지 제거용 헤파필터와 프리필터를 사용하였습니다.

실내 온도표시

실내온도를 표시하였습니다.

차례

- 안전을 위한 주의사항 ②
- 바이러스킬러 이렇게 사용하세요 ⑤
- 각 부분의 명칭 ⑥
- 운전 ⑧
- 운전 정지 ⑪
- 필터청소 및 교환 ⑫
- 에러 메시지 ⑬
- 고장신고 전 확인 사항 ⑭
- 고객 서비스에 대하여 ⑭
- 제품규격 ⑮
- 제품보증서 ⑰

안전을 위한 주의사항

다음에 표시되어 있는 안전 관련한 주의사항들은 제품을 안전하고 정확하게 사용하여 예기치 못한 위험이나 손해를 사전에 방지하기 위한 것입니다.

경고/주의 내용

경고

지시사항을 지키지 않았을 경우 사용자가 사망하거나 중상을 입을 수 있습니다.

주의

지시사항을 지키지 않았을 경우 사용자의 부상이나 재산 피해가 발생할 수 있습니다.



위험을 끼칠 우려가 있는 사항과 조작에 대하여 주의를 환기시키기 위한 기호입니다. 위험 발생을 피하기 위하여 주의깊게 살펴보고 지시에 따라 주세요.



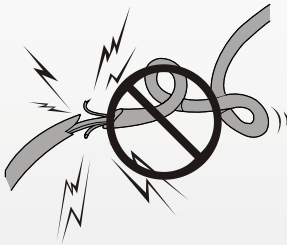
위험을 방지하기 위하여 피해야 하는 사용방법을 표시하는 기호입니다.

안전을 위한 주의사항

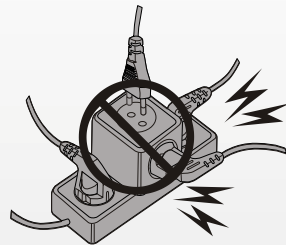
⚠ 경고

설치할 때

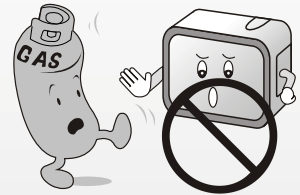
전원선을 임의로 변경하거나 연장하지 마세요.
화재 및 감전의 원인이 됩니다.



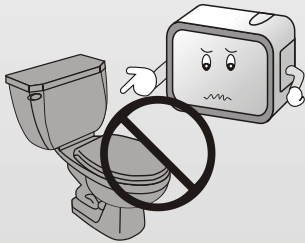
전용 콘센트나 전원선을 사용해 주세요.
문어발식 사용 금지.



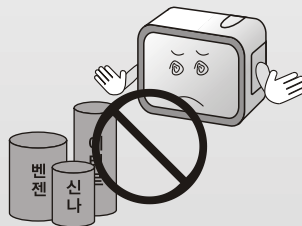
인화성 가스 근처에서 사용을 금지하여 주십시오.
폭발 및 화재, 화상의 원인이 됩니다.



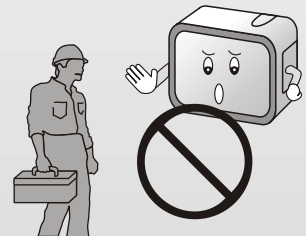
욕실 등 습기가 많은 곳이나 유분이 많은 곳의 사용을 금지 합니다.
화재 및 감전의 원인이 됩니다.



살균기 근처에 가연성 가스나 인화성 물질을 보관 및 사용하지 마세요.
화재 및 제품고장의 원인이 됩니다.

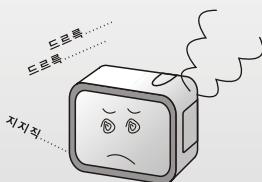


제품을 임의로 분해, 수리, 개조 하지 마세요.
화재 및 감전의 원인이 됩니다.

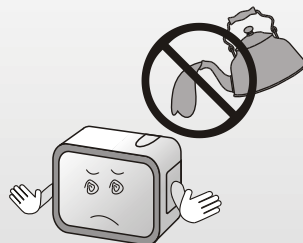


사용할 때

제품에서 이상한 소리나 냄새 또는 연기가 나면 전원 플러그를 뽑은 후 분사로 연락주세요.
화재 및 감전의 원인이 됩니다.



제품 내부에 물이 들어가지 않게 하세요.
화재 및 감전의 원인이 됩니다.



전원선 위에 무거운 물건을 올려놓지 마세요.
화재 및 감전의 원인이 됩니다.

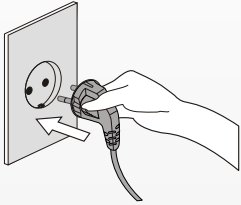


안전을 위한 주의사항

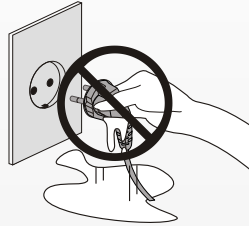
⚠ 경고

사용할 때

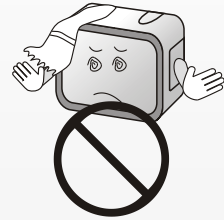
전원플러그가 흔들리지 않도록
끝까지 확실히 꽂아 주세요.
접속이 불안정한 경우는 화재의
원인이 됩니다.



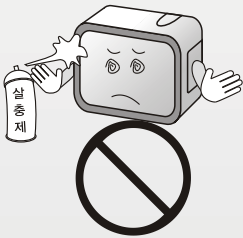
젖은 손으로 플러그를 만지지
마세요.
감전 및 상해의 원인이 됩니다.



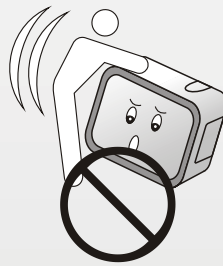
공기흡입구 또는 배출구에
장애물을 두지마세요.
제품고장의 원인이 됩니다.



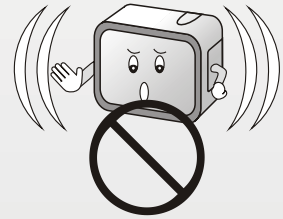
제품에 살충제나 스프레이
등을 뿌리지 마세요.
화재 및 제품고장의 원인이
됩니다.



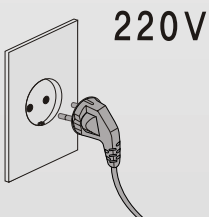
제품에 올라가거나 충격을 주지
마세요.
상해 및 제품고장의 원인이 됩니다.



제품을 작동시킨 상태에서
이동하지 마세요.
화재 및 감전의 원인이 되거나
부분적으로 파손될수있습니다.



교류220V이외에는 사용하지
마세요.
화재 및 감전의 원인이 됩니다.



바이러스킬러 이렇게 사용하세요

청소할 때는 제품을 꺼주세요. !

청소를 할 때 창문을 열고 제품을 가동하면 과도한 이물질이 흡입하게 되어 헤파필터의 수명이 단축됩니다. 그러므로 청소를 끝마친 후 충분히 환기를 시킨다음 제품을 가동해 주시기 바랍니다.



요리할 때는 환기후 사용해 주세요. !

생선이나 고기를 구울때 냄새 제거를 위해 제품을 사용하는것은 올바른 사용법이 아닙니다. 요리중 나오는 기름성분은 제품내부의 살균모듈의 수명을 단축시킵니다. 이 경우 환기를 통해 기름성분을 제거한후 바이러스킬러로 잔여냄새를 제거하는것이 올바른 사용법 입니다.



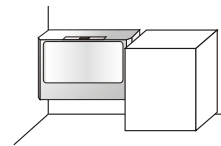
잠잘 때 너무 가까이 두지 마세요. !

취침전 가까이 두고 제품을 가동할시 잠들기 전에는 약간 시원할느낌이 들정도지만 잠이들면 한기를 느낄수 있습니다. 잠자는 위치에서 3m이상 거리를 두는것이 좋습니다.



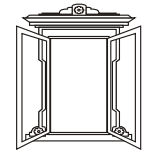
구석진 곳에는 두지마세요. !

가구나 가전제품 등으로 둘러싸여 있거나 너무 구석진 곳에 설치하는 것은 피하는 것이 좋습니다. 구석진 곳에 설치하면 나머지 실내공간의 공기는 정화가 잘 되지 않습니다.



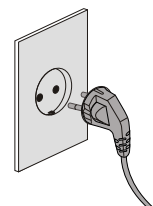
하루 30분 이상은 환기시켜 주세요. !

바이러스킬러를 사용하는 장소에서도 산소공급을 위하여 환기는 필수입니다. 최소한 하루에 30분 이상 환기를 해줘야 신선한 공기가 실내로 유입될 수 있습니다. 이와함께 필터교체와 청소를 게을리하면 살균기능이 떨어지므로 청소와 관리를 꾸준히 해주는것이 필수입니다.



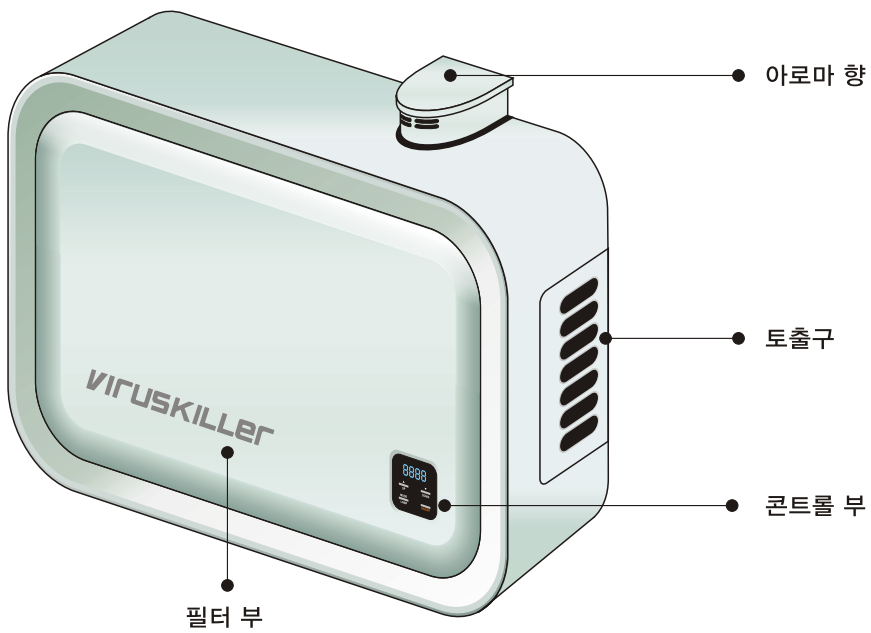
접지플러그를 사용해 주세요. !

낙뢰나 외부의 정전기 등은 제품내부의 전자회로를 손상시켜 화재나 고장의 원인이 됩니다. 접지플러그 사용으로 제품의 오작동이나 천재지변에 의한 불의의 사고를 미연에 방지하시기 바랍니다.



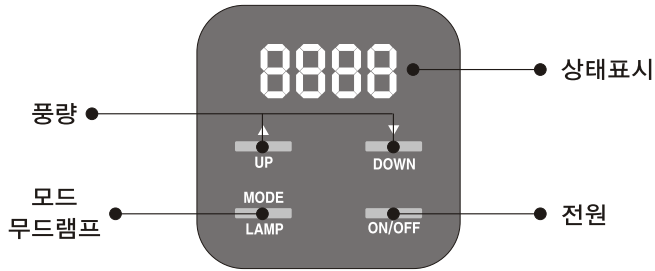
각 부분의 명칭

본체

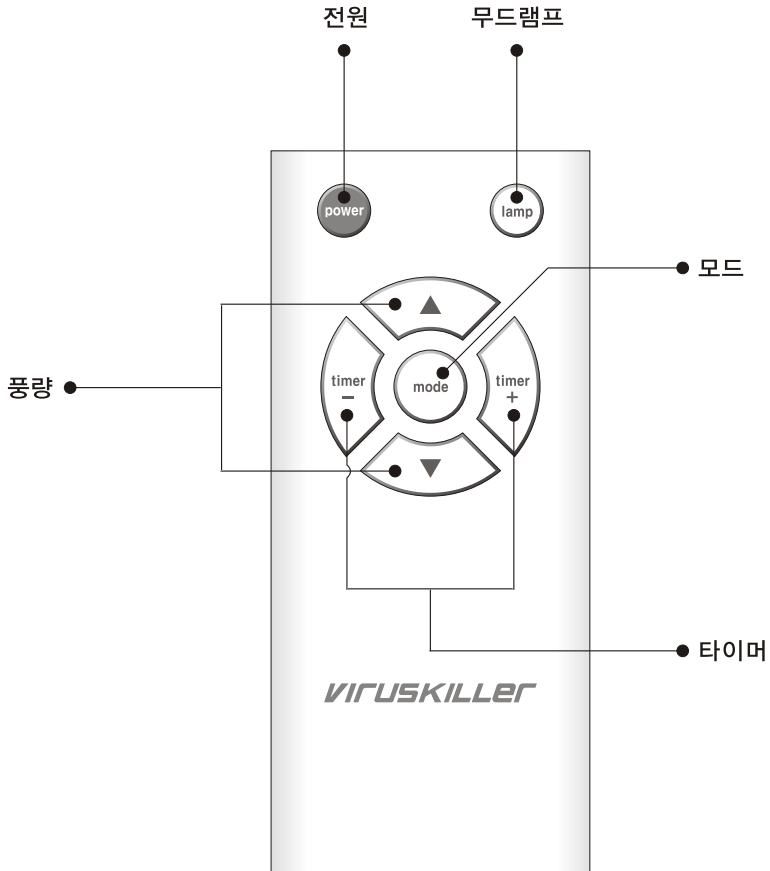


각 부분의 명칭

운전 표시부 및 조절부

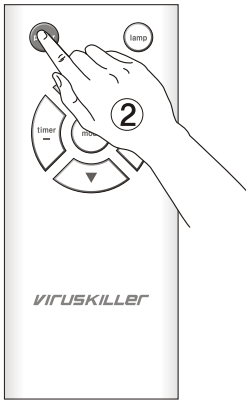


리모컨



운전

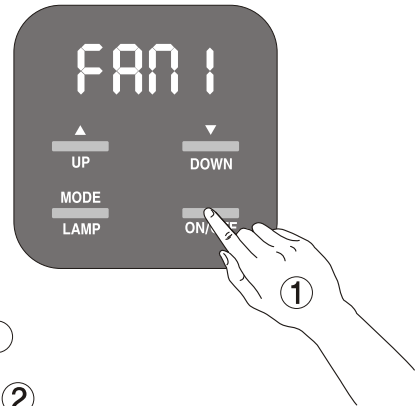
운전



제품의 운전

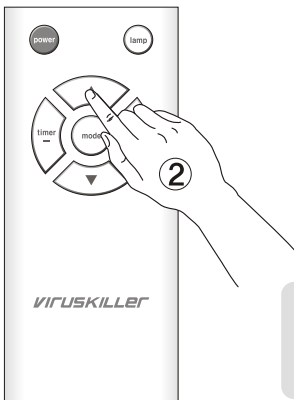
본체의 전원버튼을 누르세요. ①

리모컨의 전원버튼을 누르세요. ②



전원버튼을 누르면 '삐' 소리와 함께 제품의 운전이 시작됩니다.
동작이 되지 않으면 전원 플러그가 콘센트에 제대로 꽂혀있는지
확인하시기 바랍니다.

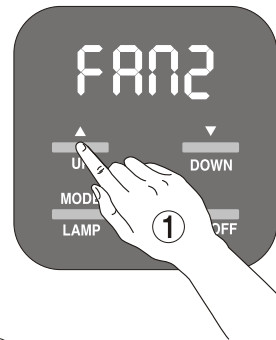
풍량 높이기



풍량 높이기

본체의 UP버튼을 누르세요. ①

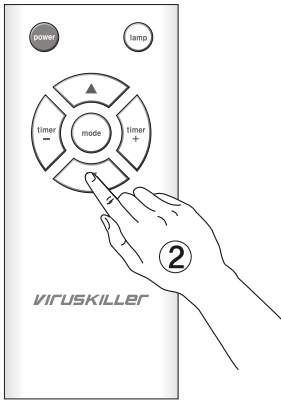
리모컨의 ▲ 버튼을 누르세요. ②



UP버튼을 누르면 '삐' 소리와 함께 제품의 풍량이 증가합니다.

FAN1 정속모드 **FAN2** 일반모드 **FAN3** 고속모드

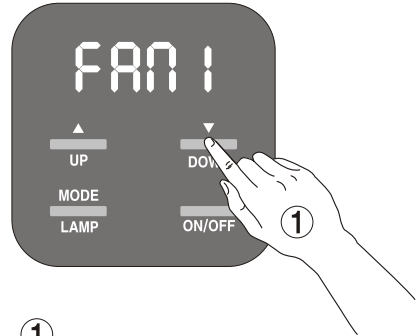
풍량 줄이기



풍량 줄이기

본체의 DOWN버튼을 누르세요. ①

리모컨의 ▼ 버튼을 누르세요. ②



DOWN버튼을 누르면 '삐' 소리와 함께 제품의 풍량이 감소합니다.

FAN1 정속모드 **FAN2** 일반모드 **FAN3** 고속모드

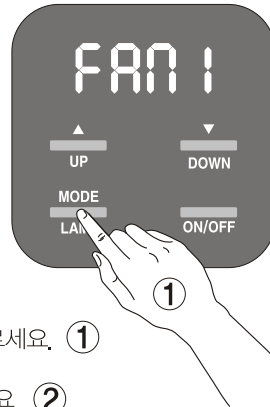
무드램프 끄고 키기



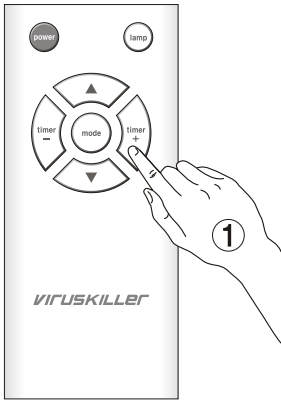
무드램프 끄고키기

본체의 LAMP버튼을 길게 누르세요. ①

리모컨의 LAMP버튼을 누르세요. ②

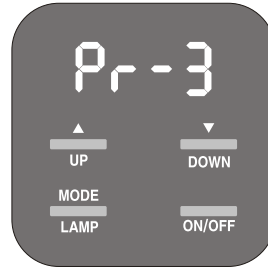


타이머 설정



타이머 설정하기

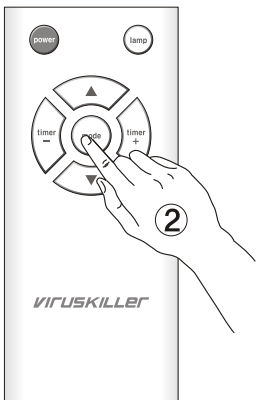
리모컨의 TIMER버튼을 누르세요. ①



TIMER버튼을 누르면 '삐' 소리와 함께 타이머가 작동합니다. TIMER작동이 완료 되면 제품이 정지합니다.

Pr-3 3시간 예약 **Pr-6** 6시간 예약 **Pr-9** 9시간 예약

상태 표시 모드



무드램프 끄고키기

본체의 MODE버튼을 짧게 누르세요. ①

리모컨의 MODE버튼을 누르세요. ②

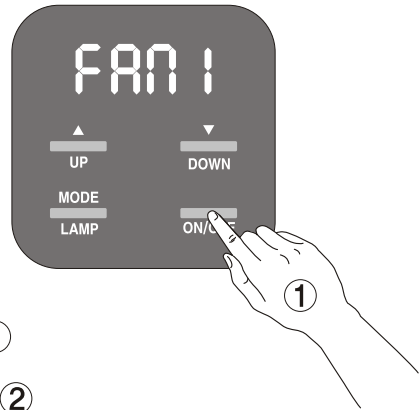
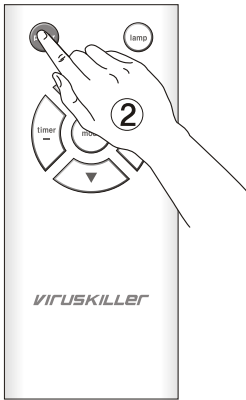


TIMER버튼을 누르면 '삐' 소리와 상태표시가 바뀝니다. 버튼을 누를때마다 순차적으로 표시가 바뀝니다.

0001 자외선램프 작동시간 **27.6** 현재온도 **FAN3** 풍량

운전 정지

정지



제품의 정지

본체의 전원버튼을 누르세요. ①

리모컨의 전원버튼을 누르세요. ②

전원버튼을 누르면 '삐' 소리와 함께 제품의 운전이 정지됩니다.
장시간 제품을 사용하지 않을시 전원 플러그를 뽑아두세요.

필터청소 및 교환

프리필터 청소

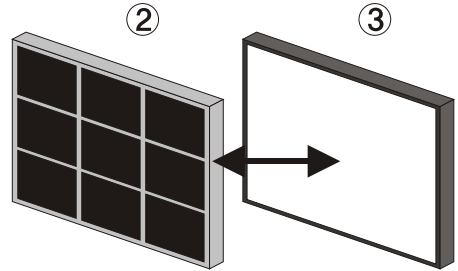
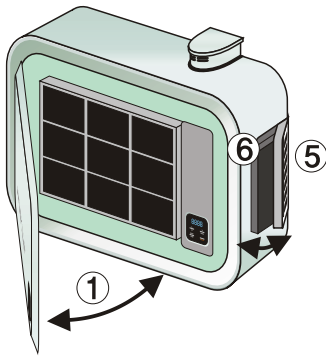
프리필터 청소

제품전면의 커버를 ① 엽니다.

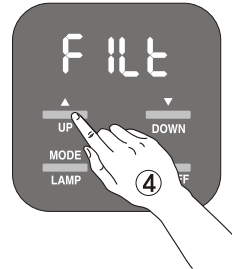
필터케이스에서 ② 프리필터를 꺼냅니다.

꺼낸 프리필터를 물로 세척합니다. 그늘에서 충분히 건조한후 다시 설치합니다.

프리필터는 계속해서 사용 할 수 있습니다.
자주 먼지 상태를 보아가며 청소를 해주시면 좋습니다.
프리필터 안에는 헤파필터가 들어있습니다.



헤파필터 교환 메시지



헤파필터 교환

FILT표시가 나타나게 되면 헤파필터의 교체시간 (2000시간)이 되었음을 알리는 것입니다.

제품의 ③ 헤파필터를 교체한후 ④ UP버튼을 길게 (14초이상)누르면 삐소리와 함께 FILT표시가 사라집니다.

측면카본필터 교환

제품의 전원을 끈후 제품 측면의 ⑤ 필터커버를 열고 ⑥ 카본필터를 교체한후 필터커버를 닫으십시오.

헤파필터는 청소후 재사용이 가능합니다.
그러나 외형의 변형 및 파손 시에는 교체 해주셔야 합니다.
사용 환경에 따라서 필터 교체주기는 더 짧아질수 있습니다.
헤파필터 구입 문의는 본사나 직영대리점에 문의 하시기 바랍니다.

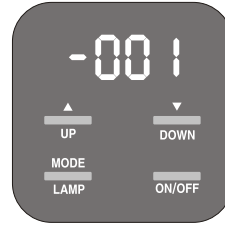
본사 대표전화 02) 855-9615~7 직영 대리점

에러 메세지

살균모듈 교체메세지



살균모듈의 교체메세지

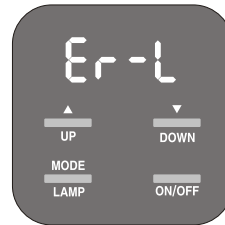


살균모듈의 UV램프 수명은 8000시간 입니다.
8000시간이 경과하면 타이머가 마이너스로 표시되며 본사로 연락하여 살균모듈을 교체하시기 바랍니다.
모듈 교체를 하지 않을경우 살균능력이 현저히 저하되며 제품수명도 감소됩니다.

UV램프 에러



UV램프 오동작 에러

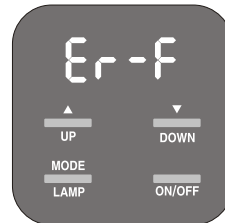


UV램프가 동작하지 않을 경우 표시 되는 에러입니다.
즉시 동작을 멈추시고 본사로 연락하여 에프터 서비스를 받으시기 바랍니다.

팬 에러



팬 오동작 에러

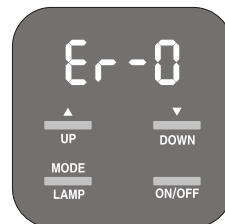


팬이 동작하지 않을경우 표시 되는 에러입니다.
즉시 동작을 멈추시고 본사로 연락하여 에프터 서비스를 받으시기 바랍니다.

전자 회로 과열에러



회로가 과열되면 표시되는 에러



회로가 과열되면 표시 되는 에러입니다.
즉시 동작을 멈추시고 본사로 연락하여 에프터 서비스를 받으시기 바랍니다.

고장신고 전 확인 사항

제품의 이상이 생겼을 경우에는 서비스 센터에 의뢰하기 전에 아래사항을 먼저 확인하여 주세요.

증상	확인	조치사항
운전이 전혀 되지 않아요	전원 플러그가 빠져있지 않나요?	콘센트에 정확히 꽂아 주세요.
	리모컨에 이상이 없습니까?	건전지를 교환하거나 극성(+/-)을 맞게 다시 넣으세요.
	전압이 너무 낮지 않습니까?	220V인지 확인하세요.(한전에 의뢰)
풍량이 적고 소음이 나요	필터에 먼지가 쌓여 있지 않습니까?	프리필터는 자주 청소 해주시고 헤파필터는 교환주기에 따라 교환해 주세요.
예약운전이 되지 않아요	운전 표시부를 확인해 보셨습니까?	설명서를 참조하여 다시 한번 예약해 주세요.
공기 정화가 잘 되지 않아요	실내오염이 심합니까?	환기를 시켜 사용 하세요.
	프리필터에 오물이 많이 있습니까?	프리필터를 청소해 주세요.
	헤파필터에 오물이 많이 있습니까?	헤파필터를 교체해 주세요. (필터 구매는 본사로 연락해주세요)
	사용장소가 너무 넓지 않습니까?	사용 평수에 맞는 제품을 사용해 주세요.
	주위에 장애물이 있습니까?	장애물을 제거해 주세요.
	바람이 자유롭게 이동할수 있는곳에 설치되어 있습니까?	설치장소를 옮겨 주세요.
공기 배출구에서 이상한 냄새가 나요	제품구입 후 초기에 나는 냄새입니까?	살균모듈과 필터에 있는 항균제 냄새입니다. 제품 동작후 1~2주후 냄새가 없어집니다. 인체에 무해한 냄새입니다.
	세척용 프리필터를 완전히 건조 시켰습니까?	세척용 프리필터의 건조가 덜된 상태에서 사용하면 매캐한 냄새가 발생 할 수 있으므로 완전히 건조시킨뒤 사용 하세요.
	음식냄새가 많이 나는곳에서 사용하고 있습니까?	음식 냄새의 경우 제품에 베일수가 있으므로 환기후 사용해 주세요.
	연기 또는 냄새가 많이 발생하는 장소에서 사용하고 있습니까?	연기 또는 냄새가 많은 곳에서는 공기청정 기능이 떨어질수 있습니다. 환기를 시킨뒤 사용해 주세요.

고객 서비스에 대하여

고객의 권리

고객께서는 제품 사용 중에 고장이 발생할 경우, 구입일로 부터 1년간 무상서비스를 받으실 수 있는 소중한 권리가 있습니다. 단, 고객과실 및 천재지변에 의해 고장이 발생한 경우에는 무상 기간내라도 유상 처리됨을 알려드립니다.

유상서비스(고객의 비용부담)에 대한 책임

1. 제품내의 이물질 투입(물, 음료수, 커피, 장난감 등)하여 고장이 발생하였을 경우
2. 제품을 떨어뜨리거나 충격을 주어 제품이 파손되거나 기능상의 고장이 발생한 경우
3. 신나, 벤젠 등 유기오염물에 의하여 외관이 손상된경우
4. 사용전압을 오(誤)인가하여 제품 고장이 발생한 경우
5. 고객이 제품을 임의로 분해하여 부속품이 분실 및 파손되었을 경우
6. INB의 직원이 아닌 수리기사가 제품을 수리 개조하여 고장이 발생하였을 경우
7. 사용설명서 내의 안전을 위한 유의 사항을 지키지 않아 고장이 발생하였을 경우
8. 고객의 기타 과실에 의하여 고장이 발생하였을 경우

제품규격



VK-BLUE

본제품의 외관 및 디자인과 제품규격은 제품의 품질을 더욱 더 높이기 위하여 변경될 수도 있습니다.

모델명	VK-BLUE
전원	단상 220V, 60Hz
사용가능면적	66m ²
제품중량	7.5Kg
외관치수(mm)	640 x 380 x 165 mm
소비전력	80Watt

전원코드 파손시 A/S센터에 연락하여 주십시오.

제품보증서

서비스에 대하여

- 저희 INB(주)에서는 품목별 소비자피해 보상 규정에 따라 아래와 같이 제품에 대한 보증을 실시합니다.
- 제품 고장발생시 구입 대리점으로 연락하세요.
(대리점 이용이 안될 경우 서비스센터로 연락바랍니다.)
- 보상여부 및 내용통보는 요구일로부터 7일 이내에,
피해보상은 통보일로부터 조속한 시일 내에 해결해 드립니다.

제품명		모델명	
구입일	년 월 일	SERIAL NO.	
구입대리점		비고	

무료서비스

구입 후 1년(제품 보증기간) 이내에 제품이 고장날 경우에만 무료서비스를 받을 수 있습니다.

소비자 피해유형	보상내용	
	보증기간이내	보증기간이후
구입 후 7일 이내 중요 이상 발생시	제품교환	
구입 후 1개월 이내에 정상적인 사용상태에서 성능, 기능상의 이상 발생시	무료수리	
동일 하자로 3회까지 고장 발생시	무료수리	유료수리

부품 보유년한은 5년입니다.

유료서비스

- ① 고장이 아닌 경우
고장이 아닌 경우 서비스를 요청하면 요금을 받게 되므로 반드시 사용설명서를 읽어 주세요.
(수리가 불가능한 경우 별도 기준에 준함)
- ② 소비자 과실로 고장이 난경우
/소비자의 취급 부주의 또는 악의로 수리, 개조하여 고장 발생시
/자사 직원이 아닌 사람이 수리하여 고장 발생시
/전기용량을 틀리게 사용하여 고장 발생시 예) 110V 제품을 220V 전원에 사용한 경우
/설치 후 이동시 떨어뜨림 등에 의한 고장, 손상 발생시
/INB(주)에서 미지정된 소모품이나 옵션품 사용으로 고장 발생시
- ③ 그 밖의 경우
/천재지변(화재, 염해, 수해 등)에 의한 고장 발생시
/소모성 부품의 수명이 다한 경우

 · **INB**air

이 보증서는 다시 발행하지 않으므로 사용설명서와 함께 잘 보관해 주세요.



제 조 원 : 아이앤비에어주식회사, URL: www.inbtec.com
주 소 : 서울시 구로구 구로동 826 동일테크노타운1차 601호
연 락 처 : Tel: 02-855-9615(대), Fax: 02-855-9618
E-mail : kenn@inbtec.com
A/S센터 : Tel: 031-811-1000(대)